

BLOOD COLLECTION INSTRUCTIONS

pink or blue® The Early Gender Test

Lire attentivement les instructions avant de procéder au prélèvement de votre échantillon sanguin.

Précautions et Restrictions

Ne pas suivre toutes les instructions peut fortement affecter l'exactitude des résultats. ♦ L'échantillon de sang, une fois prélevé, ne doit pas être conservé plus de 12 heures et à une température de plus de 50°C ou 122°F. ♦ Ne doit pas être utilisé par les personnes hémophiles ou prenant des médicaments diluant le sang (anticoagulants). ♦ Les lancettes fournies dans le kit d'essai ne doivent être utilisées que sur une seule et même personne. N'utilisez jamais une lancette qui a été utilisée par une autre personne. Les lancettes peuvent être débarrassées comme les déchets ménagers.

❖ KIT CONTENTS:

- ✓ Instructions de Prélèvement
- ✓ Formulaire Forme d'Autorisation de (pour le Laboratoire) et Carte de Réclamation
- ✓ Test de Grossesse
- ✓ Lancettes À ressort
- ✓ Chiffon D'Alcool
- ✓ Bandages Stériles
- ✓ Pochette de Retour d'Échantillon
(contenant la Carte de Collection Sanguine de FTA)
- ✓ Enveloppe pré-adressée et pré-affranchie

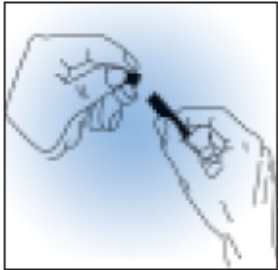
I. PREPARE KIT

Cassez le sceau, retirez soigneusement le plateau de kit de la boîte et placez-le sur une surface sèche et propre. Si votre grossesse n'a pas été confirmée, veuillez utiliser le test de grossesse fourni pour le savoir. Veuillez suivre les instructions dans le paquet du test de grossesse.

Bien laver les mains avec du savon et les sécher avec des serviettes en papier. Les serviettes de maison pourraient être déjà contaminées par de l'ADN masculin. Disposez les lancettes, les tiges d'alcool et les bandages.

Enlevez la Carte de Collection de Sang de la pochette et placez-la sur une surface propre.

www.tellmepinkorblue.com



2. ENLEVER LE CAPUCHON DE LA LANCETTE

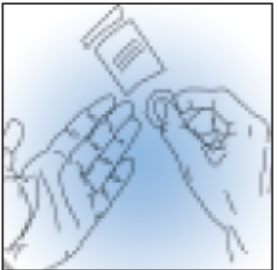
Il y a deux types de lancettes, l'orange et noir marquée "Low Flow – Écoulement Bas" (2-3 Gouttes) et la rose et bleu marquée "Med Flow -- Écoulement moyen" (4-5 gouttes). En général, le "Low Flow" est suffisant pour ce test. Cependant, si vous avez des difficultés à obtenir assez de sang sur la carte, utilisez la Lancette " Med Flow". Tordez puis jetez le capuchon de protection en plastique de la lancette. Dès que le capuchon est enlevé, ne pas touchez la surface exposée de la lancette jusqu'à ce que vous soyez prêt à l'utiliser.



3. CHOISIR LE DOIGT

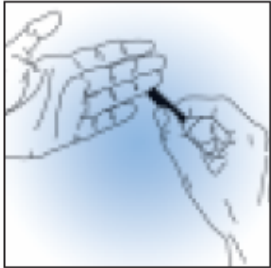
Choisissez le majeur, l'annulaire ou l'auriculaire de votre main non-dominante. Il devrait être propre et chaud.

Frottez vos mains ensemble pendant 10 secondes et laissez reposer le bras comportant le doigt choisi durant 30 secondes. Se lever peut également aider la circulation de votre flux.

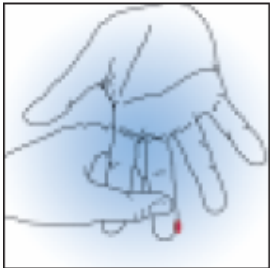


4. NETTOYER LE DOIGT

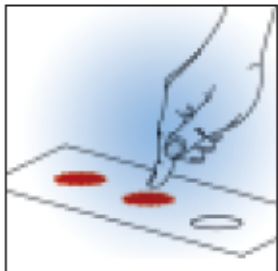
Déchirez l'emballage et sortez le chiffon d'alcool. Choisissez une région sur votre doigt, de préférence le côté du doigt où la peau est (la) moins résistante. Nettoyez la région choisie avec le chiffon d'alcool. Laissez sécher complètement l'alcool sur votre doigt avant de continuer.

**5. APPUYER LA LANCETTE FERMEMENT SUR LE DOIGT**

Appuyez la lancette contre la région choisie sur votre doigt puis appuyez sur le bouton jusqu'à entendre un clic. Il est possible que vous sentiez une légère piqûre quand le bouton de la lancette est pressé. Observez votre doigt et voyez si du sang coule de la piqûre. La piqûre peut ne pas être évidente à première vue. Il peut être nécessaire de presser le doigt de la base vers l'emplacement de la piqûre pour produire la première goutte de sang.

**6. MASSER DOUCEMENT LE BRAS, LA MAIN et le DOIGT**

Maintenez le doigt pointé vers le bas, au dessus du cercle de la Carte de Collection, mais SANS Toucher le cercle. Massez doucement votre bras à partir du coude en se dirigeant vers le bras jusqu'au poignet et vers la base du doigt pour produire le sang. Ne pressez pas seulement le doigt car cela bloque le flux sanguin.

**7. RECUEILLIR LE SANG SUR LA CARTE DE SANG**

Quand une grosse goutte de sang est formée, laissez tomber le sang dans les cercles ou touchez soigneusement à l'intérieur du cercle avec la goutte de sang (seulement avec le sang, pas avec le doigt). Continuez à appliquer des gouttes de sang sur les régions vierge du cercle jusqu'à ce qu'ils soient complètement couverts. Après avoir complètement rempli les cercles, essuyez le doigt avec le chiffon d'alcool et appliquez le bandage sur votre doigt.

L'ÉCHEC DE REMPLIR LES CERCLES COMPLÈTEMENT S'ENSUIVRA D' UN ÉCHANTILLON INSUFFISANT POUR L'ESSAI.

Valid Specimen**Invalid Specimen****8. SÈCHER L' ECHANTILLON**

Permettez la Carte de Collection à aérer sec dans une région propre, sèche pendant au moins 30 minutes. N'exposez pas la Carte de Collection directement à la lumière ou la température et l'humidité extrême. Quand elle est sèche et sans toucher le papier de filtre, insérez la carte dans la Poche de Collection. Finalement, enlevez le papier protecteur pour exposer la bande collante et scellez la poche.

9. FINISSER LA FORME D'AUTORISATION DE LABORATOIRE

Choisissez s'il vous plaît, la voie que vous voudriez recevoir vos résultats, signez et ensuite datez la forme. Si vous n'avez pas déjà payé pour votre service de laboratoire, vous pouvez le faire à www.tellmepinkorblue.com. Souvenez-vous de vérifier la Norme ou l'Express. Vous pouvez aussi payer en vous appelant 1-866-WHAT-R-U pendant les Jours de semaine à 8h00 – 17h00 PST et pendant les week-ends à 10h00 – 16h00 PST. Vous pouvez encore entrer votre information de carte de crédit sur la Forme d'Autorisation de Laboratoire et nous chargerons votre carte à réception de votre échantillon.

10. GARDER VOTRE CONTRÔLE DE RÉCLAMATION

Avec votre forme d'autorisation de laboratoire est un contrôle de réclamation avec DEUX DIFFÉRENTS CODES D'ACCÈS. Détachez et la gardez pour votre dossier. Vous pouvez utiliser ces codes d'accès en ligne pour vérifier le statut de votre ordre, ou découvrir votre résultat.

**11. ENVOYER VOTRE ÉCHANTILLON DE TEST**

Placez la Forme d'Autorisation de Laboratoire accomplie et la Poche de Collection dans l'enveloppe préadressée, payée d'avance. Retourner la en voie d'FedEx. N'exposez pas l'échantillon à la température chaude, comme sous la fenêtre ou sur le tableau de bord de votre voiture. Cela peut provoquer la dégradation de l'échantillon.

NETTOYER

Les lancettes et toute les matériaux utilisés peuvent être disposés comme les déchets quotidiens du ménage. Ne réutilisez pas les lancettes. Ils sont conçus pour être utilisés seulement une fois.

VOTRE RÉSULTAT

Nous traiterons votre test dès que l'échantillon est reçu et le paiement est confirmé. Vous recevrez le de la manière que vous avez indiquée sur votre forme d'autorisation.

Tous les matériaux et les produits fournis par Consumer Genetics, Inc sont fournis sur des buts informationnels seulement. Consultez un médecin, ou le fournisseur de santé pour toutes les questions concernant la fertilité, la grossesse, l'allaitant, le soin de bébé, etc. Ce service ne devrait pas remplacer la visite à un docteur pendant la grossesse pour des ultrasons et d'autres essais reliés.

Consumer Genetics, Inc ne sera pas tenu responsable pour aucuns dommages provoqué à la suite de l'utilisation des renseignements ou des produits contenu ici. En faisant cet achat, vous acceptez de libérer des officiers et des employés du Consumer Genetics, Inc de toute la responsabilité pour votre utilisation de produit (s) acheté. Consumer Genetics, Inc n'est pas responsable pour aucune action qui pourrait être prise par les utilisateurs de ce service.